

ÅRSRAPPORT/2012



BIBSYS

/ Innhold

Styrets årsberetning	3
Prioriteringer 2012	4
Organisasjon	5
BIBSYS Biblioteksystem	6
BIBSYS Ask	7
BIBSYS Nettportal	7
BIBSYS Brage	7
BIBSYS ForskDok	8
Tjenester og tjenesteutvikling	8
Konsortiedeltakere	9
Informasjon og brukerkontakt	10
Årsregnskap	11

/ Styrets årsberetning

Styret tiltrådte den 1. januar 2012. Det ble avholdt totalt 5 styremøter og i tillegg et innledende styreseminar i forkant av første styremøte.

De viktigste sakene i 2012 var prosessen rundt anskaffelse av nytt biblioteksystem og strategi- og endringsprosess for BIBSYS. Styret ble holdt løpende orientert om den krevende prosessen med anskaffelse av nytt system, derunder dialogen med OCLC. Det ble tidlig på året klart at OCLC sannsynligvis ikke ville være i stand til å levere et system med de funksjoner som var avtalt innen den tidsfristen som var kontraktsfestet – 31. desember 2012.

I juni ba styret administrasjonen om å starte arbeidet med og terminere kontrakten med OCLC, noe som ble slutført den 7. august 2012. På dette grunnlaget vedtok styret i oktober at det skulle gjennomføres en ny, to-delt anskaffelsesprosess hvor en raskt anskaffer et sluttbrukerverktøy og deretter et nytt biblioteksystem. Sluttbrukerverktøyet planlegges satt i drift i andre halvår 2013, og nytt biblioteksystem planlegges satt i drift ved årsskiftet 2014/2015. Det gjennomføres åpne anbudprosesser for begge anskaffelsene. Eksisterende biblioteksystem vil holdes i drift frem til nytt system er i drift.

Et resultat av at anskaffelsesprosessen har endret seg, er at det ikke er gjennomført hverken anskaffelser av produkter eller tjenester i det omfang som var budsjettet. Dette har gitt et mindreforbruk i forhold til budsjett, og midlene overføres til 2013 slik at deltakerbetalingen fra Biblioteksystemkonsortiet holdes uendret i 2013.

Samarbeidet med Biblioteksystemkonsortiet er videreført på en god måte, og styringsgruppens rolle som bindeledd mellom BIBSYS og konsortiets deltakere har fungert godt. Styret for BIBSYS vektlegger styringsgruppens rolle som rådgivende instans for BIBSYS når det gjelder saker knyttet til eksisterende og nytt biblioteksystem. Styringsgruppens uttalelser følger direktørens saksforelegg til styret. Dette sikrer at styret har god kunnskap om brukerinstitutionenes vurdering.

Ved årets inngang hadde styret en intensjon om at strategi- og endringsprosessen skulle resultere i en foreløpig konklusjon i løpet av 2012. Arbeidet med anskaffelse av nytt biblioteksystem og komplikasjoner i denne prosessen har vært langt mer arbeidskrevende enn forutsatt, noe som forsinket strategi- og endringsprosessen.

Arbeidet er godt i gang og vil tidlig i 2013 gå videre med et seminar hvor representanter fra Uninett, Cristin og FS (Felles Studentsystem), deltar for blant annet å sikre at videre veivalg ikke overlapper med andre satsinger i sektoren.

Konkrete resultater av strategi- og endringsprosessen så langt er en tydeliggjøring av BIBSYS' kjernekompetanse som informasjonsforvaltning med særlig vekt på systemløsninger for strukturering og gjenfinning av data samt integrasjonsløsninger. På bakgrunn av henvendelser fra andre institusjoner i UH-sektoren, har BIBSYS iverksatt to pilotprosjekter som bygger på denne kompetansen. Dette er strukturering og gjenfinning av forskningsdata samt strukturering og gjenfinning av læringsobjekter, herunder kobling mot andre relevante produksjons- og publiseringsløsninger.

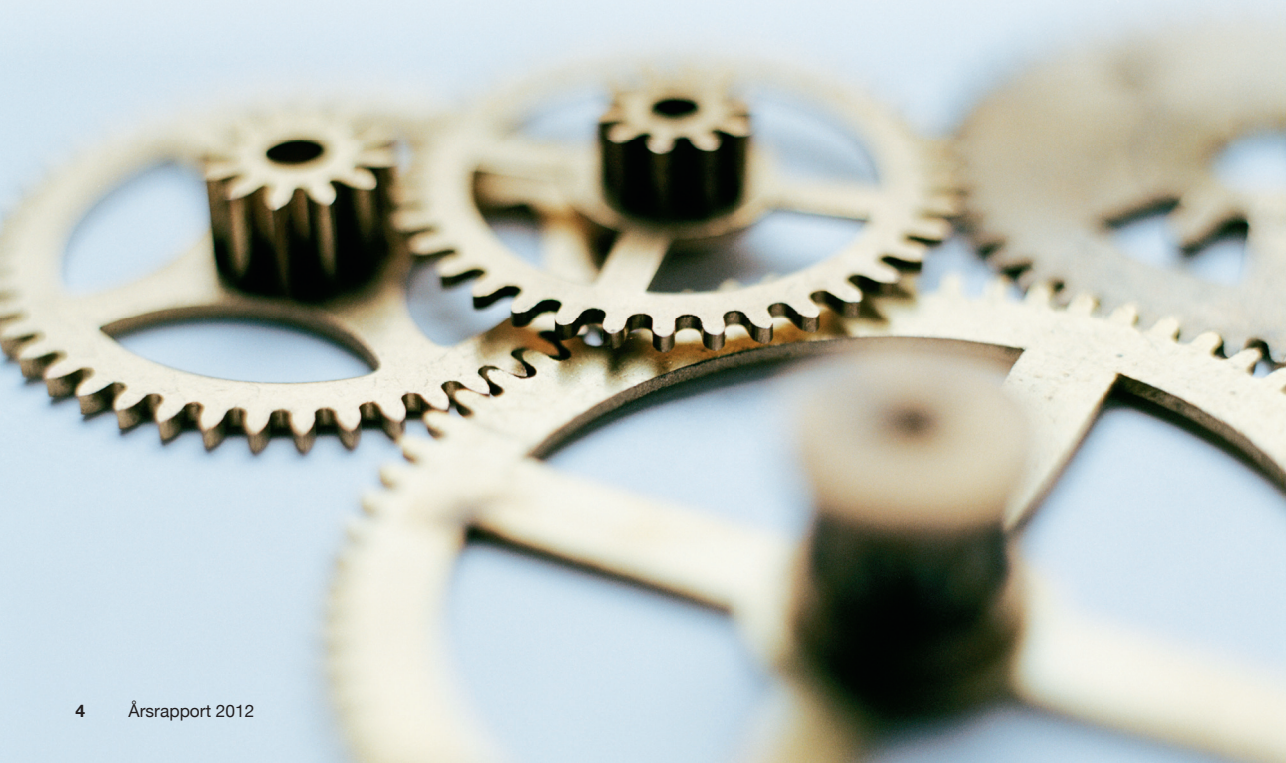
/ Prioriteringer 2012

Innføring av nytt biblioteksystem har hatt hovedfokus også i 2012, og første halvår er brukt på tilpasninger til nytt system. Dette har hatt innvirkning både på arbeidet internt i organisasjonen, og på vårt samarbeid med de institusjonene som bruker BIBSYS Biblioteksystem.

Til tross for sterk fokus fra vår side, skjedde ikke de nødvendige avklaringer og endring av planene for en revidert kontrakt med OCLC, og inn mot august ble det stadig klarere at det gikk mot terminering av kontrakten. BIBSYS arbeidet mye med å sikre at en terminering kunne skje uten kostnader for konsortiet. Parallelt med dette startet BIBSYS og Styringsgruppen arbeidet med å planlegge et alternativt løp med nye anskaffelsesprosesser. I løpet av andre halvår ble det sammen med utvalgte institusjoner laget en kravspesifikasjon for anskaffelse av et nytt sluttbrukerverktøy og en formell anskaffelsesprosess startet. Arbeidet med spesifikasjonen for et nytt biblioteksystem startet mot slutten av året.

I andre halvår har vi jobbet med forbedringer av dagens biblioteksystem. Prosjektene Learning Objects Repository (LOR) og Research Data Repository startet også opp i andre halvår, med hovedfokus i september og desember. Innføring av fjernlånsprotokollen NCIP, NISO Circulation Interchange Protocol, startet i april. Oppgaver for Nasjonalbiblioteket har blant annet vært tidsskriftdigitalisering, og tjenester som skal understøtte NB sin særstilling blant bibliotekene. På slutten av året ble mobilappen BIBSYS MinSide utviklet. Dette er en app som gir oversikt over lån og bestillinger registrert for låntager ved det respektive fag- og forskningsbibliotek.

Samtidig har BIBSYS jobbet med å videreføre en strategi- og omstillingsprosess som legger grunnlag for at BIBSYS også i fremtiden kan levere kostnadseffektive informasjonssystemer av høy kvalitet for institusjoner i universitets- og høyskolesektoren. Dette innebærer arbeid med å vurdere interne arbeidsprosesser med sikte på effektiviseringstiltak i alle ledd i organisasjonen.



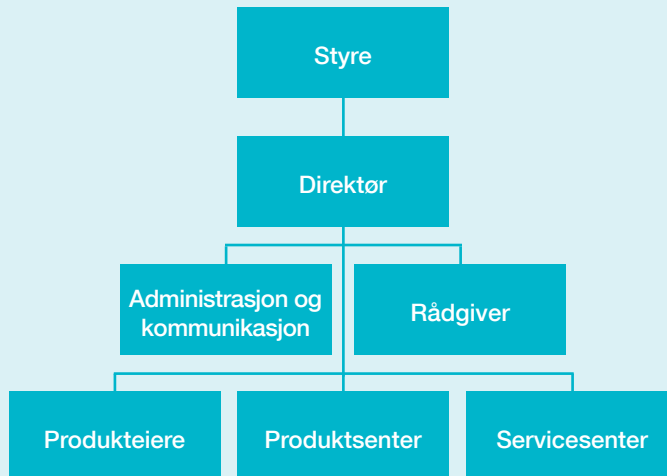
/ Organisasjon

BIBSYS har hatt 41 årsverk i 2012, med en jevn fordeling av kjønn. 18 årsverk ble utført av kvinner, mens 23 ble utført av menn. I ledergruppen som pr. 31. desember omfatter direktør, leder for Produktsenteret, leder for Servicesenteret, leder for Administrasjon/ kommunikasjon og leder for Produkteierne, er det to kvinner og tre menn.

BIBSYS' organisasjon er endret i 2012 med tanke på en videre utvikling og for å gi en mer ryddig og tydelig organisasjonsplan som klart viser organisasjonens primær- og støttefunksjoner.

Det er arbeidet med tilpasninger for fremtiden, effektiviseringstiltak og forbedringer av interne prosesser i alle ledd i organisasjonen gjennom hele året.

BIBSYS er administrativt underlagt NTNU, og benytter seg av den ekspertise og de rammeavtaler som NTNU innehar.



/ BIBSYS Biblioteksystem

Arbeidet med nytt biblioteksystem har i 2012 krevd betydelige ressurser, både administrativt og teknisk. Samspillet med Styringsgruppen for Biblioteksystemkonsortiet har vært viktig. Det har også vært etablert flere arbeidsgrupper med deltakere fra en rekke institusjoner. Tre slike grupper deltok i evalueringen av OCLCs leveranser, og resultatet fra dette arbeidet var et bidrag til valget om å terminere kontrakten med OCLC.

Sommeren 2012 ble det nedsatt en arbeidsgruppe for å bistå med å lage kravspesifikasjon for en anskaffelse av nytt søkeverktøy for sluttbruker.

Arbeidet med migrasjon av bibliografiske data til et nytt biblioteksystem fortsatte i 2012. Det ble lagt ned betydelig arbeid i å kunne eksportere bibliografiske data i Marc21-format, noe som også har verdi når en nå må skifte leverandør. Det ble også arbeidet med konvertering av lokale emnedata og beholdningsdata.

Arbeidet med integrasjon mellom nytt biblioteksystem og andre nasjonale og lokale datasystemer/tjenester er videreført. I 2012 er det arbeidet med følgende oppgaver:

- Tilpasning mot nasjonalt lånekort og tilpasning av Norwegian Inter Library Loan (NILL)-protokollen. Vi har også utredet muligheten til å gå over fra NILL til den internasjonale standarden NISO Circulation Interchange Protocol (NCIP). Dette vil sannsynligvis bli et samarbeidsprosjekt med øvrige nasjonale biblioteksystemleverandører.

- Utveksling av metadata med institusjonens innkjøpssystem. Her er det utført et pilotprosjekt i samarbeid med NTNU UB. Dette vil gjøre det mulig å oppdatere biblioteksystemet automatisk med data fra innkjøpssystemet når det er gjort en bestilling, slik at behovet for manuell dobbeltregistrering kan unngås.
- Pålogging via FEIDE for alle brukere. BIBSYS er nå vertsinstitusjon for FEIDE, dermed kan brukere fra institusjoner som ikke er vertsinstitusjon få pålogging via FEIDE.

Vi har levert hele autoritetsregisteret sammen med relevante bibliografiske data til VIAF, Virtual International Authority File, og er nå antatt som fullverdig medlem.

Biblioteksystemet omfatter både funksjoner som benyttes av de ansatte ved BIBSYS-bibliotekene for å ivareta de interne rutinene ved biblioteket, og funksjoner som benyttes av bibliotekenes brukere for å søke frem og skaffe litteratur og annet materiale fra bibliotekenes samlinger. Søke- og bestillingsfunksjoner for bibliotekenes låntakere er tilgjengelige i BIBSYS Ask.

Bruken av BIBSYS Biblioteksystem	2009	2010	2011	2012
Antall søk mot Bibliotekbasen via BIBSYS Ask	20690249	22155340	23695290	21519891
Antall nye titler i Bibliotekbasen	406933	276865	446374	392 571
Antall nye eksemplarer i Bibliotekbasen	1486016	1221161	1832478	1912675
Antall lån og fornyinger i Biblioteksystemet	4077564	4273420	4365836	4268501
Antall innlånsbestillinger til BIBSYS-bibliotek	260324	245883	223887	200821
Antall låne- og kopibestillinger fra låntakere (inklusive fjernlån)	593518	600356	614193	613576

I tabellen over er antall søk mot Bibliotekbasen via BIBSYS Ask for 2011 korrigert for feil fra fjorårets rapport.

/ BIBSYS Ask

BIBSYS Ask er et søkeverktøy som er fritt tilgjengelig for alle, og brukes også for å sende låne- og kopibestillinger til bibliotekene.

Bibliotekbasen har i 2012 fått støtte for fem nye bibliografier ved Nasjonalbiblioteket, og disse er gjort tilgjengelige i BIBSYS Ask. Oppgraderinger gjennom året har gitt bedre ytelse og brukervennlighet ved bedre tolking av data fra eksterne kilder, mer effektiv bestillingsfunksjon og mulighet for selvvalgt passord. Utvidet støtte for brukerinitiert innkjøp er også blant forbedringene.

/ BIBSYS Nettportal

BIBSYS Nettportal er et samlebegrep for de produktene deltakerne i Portalkonsortiet har tilgang til. Disse består av lenketjener, tidsskriftliste og Ask som en samsøke-klient. Lenketjeneren og tidsskriftlisten er obligatoriske for alle konsortiedeltakerne, mens samsøkeklienten er valgfri.

Funksjonalitet og kvalitet i tjenesten med lenketjener og tidsskriftliste fra OCLC var ikke tilfredsstillende, og det ble besluttet å finne en ny leverandør av lenketjener til konsortiets deltakere. Valget ble den forrige leverandøren (TDNet), som en midlertidig løsning. I henhold til gjeldende tidsplan skal en ny totalløsning for søk og tilgang (discovery-verktøy og lenketjener) være på plass før semesterstart høsten 2013. Hele Biblioteksystemkonsortiet kan ta i bruk den nye løsningen og

Portalkonsortiet er planlagt nedlagt i løpet av 2013, når et nytt system er i full drift.

Overgangen til TDNet ble basert på allerede eksisterende rutiner og programmer. Dette medførte at oppgavene i forbindelse med overgangen var administrasjon, kvalitetskontroll og mindre tilpasninger. Vedlikeholdet av datakvaliteten ble samtidig mindre omfattende med TDNet som leverandør.

Driftsaktiviteter i 2012 omfattet administrasjon inklusive sekretariatsfunksjon for konsortiets organer, brukerstøtte, informasjon, kvalitetssikring av dataeksport og drift av lenketjeneren og tidsskriftlisten.

Utviklingsaktiviteter omfattet funksjonsendringer i Ask og vedlikehold av søke- og lesetilgang til materiale i eksterne datakilder.

/ BIBSYS Brage

BIBSYS Brage er et system for arkivering og tilgjengeliggjøring av forsknings- og studentarbeider i åpne publiseringsarkiv for institusjonene som deltar i Bragekonsortiet.

Driftsaktiviteter i 2012 omfattet administrasjon inklusive sekretariatsfunksjon for konsortiets organer, brukerstøtte, informasjon og vedlikehold av programsystemet og driftsmiljøet. Det er opprettet fem nye publiseringsarkiv.

Utviklingsaktiviteter omfattet seks oppgraderinger av programsystemet. Ved den fjerde oppgraderingen i september ble nyeste versjon av systemprogramvaren

DSpace tatt i bruk. Oppgraderingen inkluderte også flere tilpasninger utviklet spesielt for Bragekonsortiet. Det har vært et godt samarbeid med CRISTin om utvikling av nye rutiner for overføring av data fra CRISTin til publiseringsarkivene.

/ BIBSYS ForskDok

Dette produktet ble lagt ned den 1.september etter at de institusjonene som ønsket det hadde fått eksportert sine prosjektdata til CRISTin. Aktiviteten i 2012 har omfattet kvalitetssikring av prosjektdata og av eksportrutinene i nært samarbeid med CRISTin.

/ Tjenester og tjenesteutvikling

Vi har også i 2012 utført tjenester for å understøtte Nasjonalbiblioteket sin særstilling blant bibliotekene. Dette kan punktvis oppsummeres som følger:

- Vedlikehold av Nasjonalbibliografiene.
- Generalisering av tjenester knyttet til digitaliseringsprosessen. Dette medfører at prosessen ikke lenger er begrenset til monografier, men også dekker behovet for utvelgelse og kontroll av materiale på bakgrunn av opplysninger i Bibliotekbasen, samt oppdatering av bibliografiske data etter at materialet er digitalisert.
- Systemstøtte for Nasjonalt autoritetsregister. Bedre kvalitet på eksportformatet, støtte for flere funksjoner som inngår i OAI-protokollen og forbedring av brukergrensesnittet. Dette har betydning for Nasjonalt Autoritetsregister for Person som utgjør en delmengde av dataene og blir eksportert til VIAF.org.

BIBSYS utførte våren 2012 et utviklingsoppdrag for KopiNor. Dette resulterte i en standard søkeprotokoll

(SRU-klient), som KopiNor kan benytte i sine applikasjoner for søk i en rekke eksterne databaser med bibliografiske data.

Learning Object Repository (LOR)

BIBSYS har etter henvendelse fra NTNU jobbet med å få på plass funksjonalitet for å lagre, søke og laste ned læringsobjekter. En pilot ble ferdigstilt i november. Piloten skal levere en god løsning for lagring av metadata og publisering av NTNU sine multimediefiler, primært video. LOR er tiltenkt en rolle som «nav», hvor læringsobjekter blir registrert, primært importert fra produksjonsplattformene, med metadata og kobling til ressursen. Primærfunksjonen er gjenfinning og tilgang fra andre sluttbrukertjenester, sekundært kan LOR også tilby lagring av data. LOR blir integrert med ulike publiseringskanaler, som f.eks. læringsstøttesystemer (LMS), intranett og YouTube/iTunes.

UNINETT er gjennom sitt eCampus prosjekt en viktig leverandør av produksjonsplattformer for mange av de relevante mediefilene som piloten søker å inkludere. UNINETT er derfor involvert i piloten for å legge til rette for en fellesløsning i sektoren. Etablering av denne fellesløsningen er planlagt gjennomført i løpet av 2014.

Research Data Repository

Basert på en innledende henvendelse fra Handelshøgskolen BI, ble det høsten 2012 startet et samarbeid mellom BI og BIBSYS om utvikling av en pilot for forvaltning av forskningsdata. Løsningen skal bidra til å forenkle forskningsprosessen knyttet til innhenting, lagring og deling av forskningsdata. Piloten skal ferdigstilles i løpet av 2013 og inneholde basisfunksjonalitet. I dette inngår muligheten til å registrere metadata. Det vil være mulig å lagre og hente ut datasett. Det vil også utvikles basisfunksjonalitet for en datahåndbok.

/ Konsortiedeltakere

Biblioteksystemkonsortiet: 108 deltakere

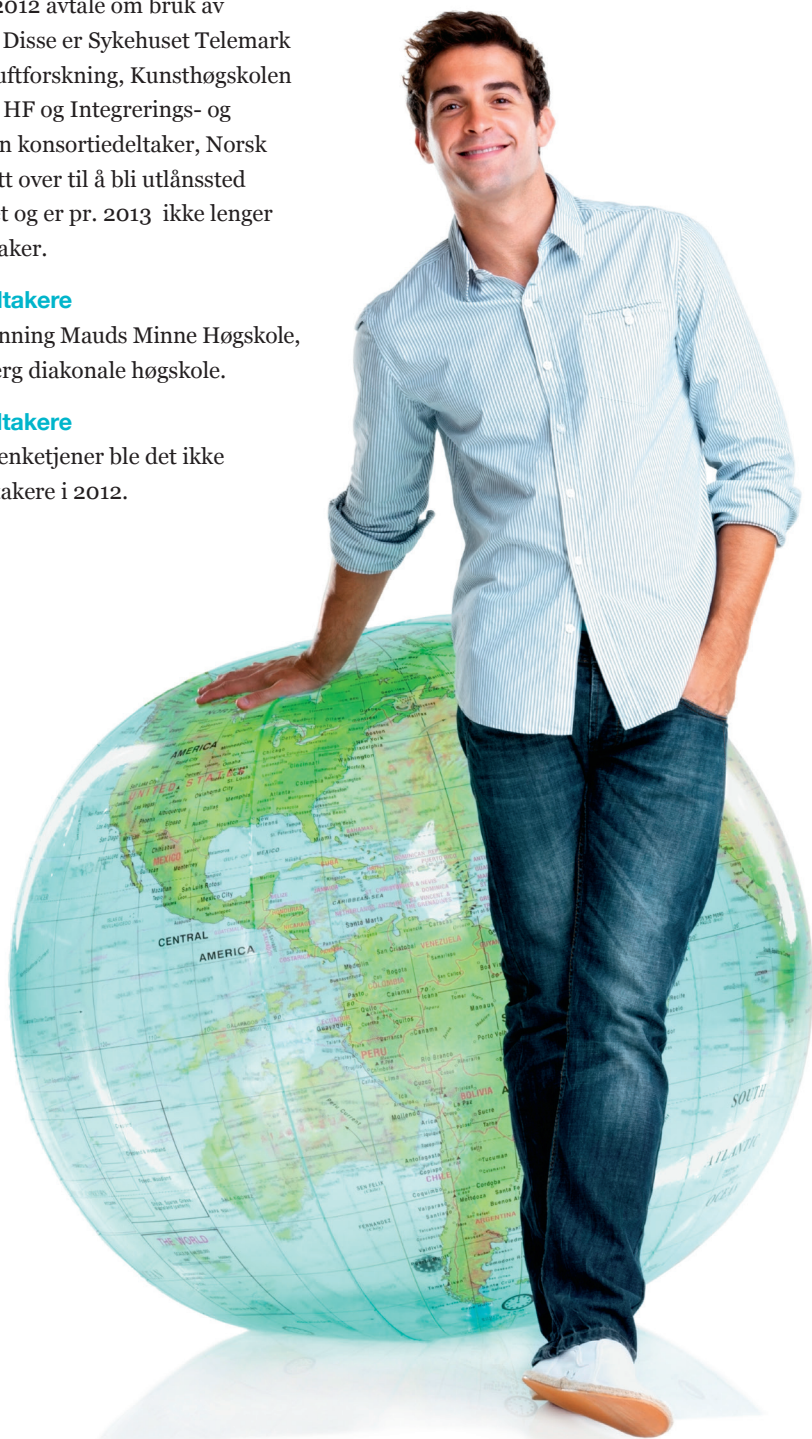
5 institusjoner inngikk i 2012 avtale om bruk av BIBSYS Biblioteksystem. Disse er Sykehuset Telemark HF, Norsk Institutt for Luftforskning, Kunsthøgskolen i Oslo, Sykehuset Østfold HF og Integrerings- og mangfoldsdirektoratet. En konsortiedeltaker, Norsk barnebokinstitutt, har gått over til å bli utlanssted under Nasjonalbiblioteket og er pr. 2013 ikke lenger selvstendig konsortiedeltaker.

Bragekonsortiet: 47 deltakere

Nye deltakere i 2012: Dronning Mauds Minne Høgskole, Krigsskolen og Lovisenberg diakonale høgskole.

Portalkonsortiet: 33 deltakere

Grunnet overgang til ny lenketjener ble det ikke tatt inn nye konsortiedeltakere i 2012.



/ Informasjon og brukerkontakt

Oppdatert informasjon om aktivitetene har vært prioritert også i 2012. Aktiviteter og referater er publisert i flere kanaler, som e-post, på BIBSYS' nettsted, i BIBSYS-nytt og i nyhetsbrevet. Nyhetsbrevet er i løpet av 2012 publisert med ni utgaver og BIBSYS-nytt er publisert to ganger. E-post, nyhetsbrev og BIBSYS-Nytt inneholder i stor grad referanser til nettstedet for mer utfyllende informasjon.

Nettsted

Vi har i 2012 utarbeidet en innholdsstrategi for BIBSYS' nettsted. Som en del av dette gjennomførte vi en brukerundersøkelse. Av svarene fra brukerundersøkelsen kan vi se at brukerne ønsker et nettsted som er mer brukerorientert, har et mindre teknisk språk, fremstår mer imøtekommende, er ryddigere og mer brukervennlig, samt har en tydelig inngang til søketjenesten. Dette vil vi ta med i arbeidet med å revidere nettstedet. I følge planen skal revidert nettsted lanseres i løpet av sommeren 2013.

Brukerstøtte

Brukerstøtte er vår førstelinjekontakt med konsortiedeltakerne for hjelp og innføring i bruk av de produkter og tjenester vi leverer. Tjenesten er bemannet alle virkedager mellom 08:00 og 15:45 (08:00 – 15:00 i sommerhalvåret).

I 2012 behandlet brukerstøtte i overkant av 5 000 saker, hvorav ca. 4 400 ble meldt inn via vårt elektroniske kundebehandlingssystem og ca. 700 via BIBSYS Meldingssystem.

Kursvirksomhet

Det ble arrangert to Bragekurs i 2012, ved kurs- og konferansesenteret ved Høgskolen Oslo Akershus. Grunnet inntaksstopp ble det ikke avholdt kurs i Biblioteksystemet.

Konferansevirksomhet

BIBSYS har vært til stede på flere faglige arrangement, både som utstillere og som deltaker, for å fremme dialogen med våre brukere og andre sentrale aktører innen sektoren. Vi har blant annet deltatt på

- KORGDagene
- Biblioteklederkonferansen
- UKSG Annual Conference
- ELAG (European Library Automation Group)
- Emtac12
- Online Information
- Norsk fagbibliotekforenings høstseminar
- Ex Libris 2012 IGeLU conference
- OCLC EMEA Regional Council Meeting
- INFRA-dagen 2012 i regi av Forskningsrådet
- Muninkonferansen
- The 7th International Conference on Open Repositories

BIBSYS brukermøte

Brukermøtet ble i 2012 arrangert i Stavanger, som en del av Det 73. norske bibliotekmøte. Ca. 300 deltakere var påmeldte, og nytt biblioteksystem og «veien videre» var hovedtema.

/ Årsregnskap

Anskaffelsesprosessen for nytt biblioteksystem har endret seg og det er derfor ikke gjennomført hverken anskaffelser av produkter eller tjenester i det omfang som var budsjettert. Dette har gitt et mindreforbruk i forhold til budsjett, og midlene overføres til 2013.

Det mangler overføringer mellom BIBSYS og NTNU på 0,687 mill. kr. Korrigert for disse overføringene er mindreforbruket 16,950 mill. kr.

Alle tall i 1000 kr

BIBSYS total	Budsjett 2012	Regnskap 2012	Avvik årsbudsjett og regnskap
Overføring fra tidligere år	10 976	10 976	-0
Ordinær overføring fra KD	3 186	3 186	-
Ekstraordinær overføring fra KD	2 000	2 000	-
Overføring fra brukerinstusjoner	43 202	43 856	-654
Overføring fra NTNU	34	202	-168
Andre overføringer	180	515	-335
Sum overføringer	59 578	60 736	-1 158
Investeringer	2 700	2 116	584
Lønn	30 497	29 256	1241
Driftskjøp	18 352	9 537	8 815
Reiser	3 286	1 586	1 699
Annet forbruk	4 744	608	4 136
Sum forbruk	59 578	43 103	16 476
Mer(-)/mindre(+) forbruk	-	17 633	17 633



VI GJØR KUNNSKAP TILGJENGELIG

BIBSYS

BESØKSADRESSE / Abels gate 5
POSTADRESSE / 7491 Trondheim
TELEFON BRUKERSTØTTE / 958 24 000
TELEFON ADMINISTRASJON / 902 54 000
E-POST / firmapost@bibsys.no
INTERNETT / www.bibsys.no

BIBSYS er et forvaltningsorgan under Kunnskapsdepartementet og administrativt organisert som en enhet under NTNU.

BIBSYS leverer produkter og tjenester til fag- og forskningsbibliotekenes interne drift, og tilbyr forskere, studenter og andre tilgang til bibliotekenes ressurser gjennom et mangfold av databaser.

BIBSYS utvikler sine produkter og tjenester i samarbeid med institusjonene.